

Client POS 설치 매뉴얼

V 0.2

설치를 위한 폴더 구성입니다.

이름	수정한 날짜	유형	크기
1.DBInstall_FirewallOpen	2025-06-20 오후 1:24	파일 폴더	
2.FONT	2025-06-12 오후 2:57	파일 폴더	
3.NICEVcat	2025-06-20 오후 2:28	파일 폴더	
4.Adevice(사원증)	2025-06-20 오후 2:49	파일 폴더	
6.ClientPOS	2025-06-20 오후 3:15	파일 폴더	
5.티켓프린터	2025-06-20 오전 11:20	파일 폴더	

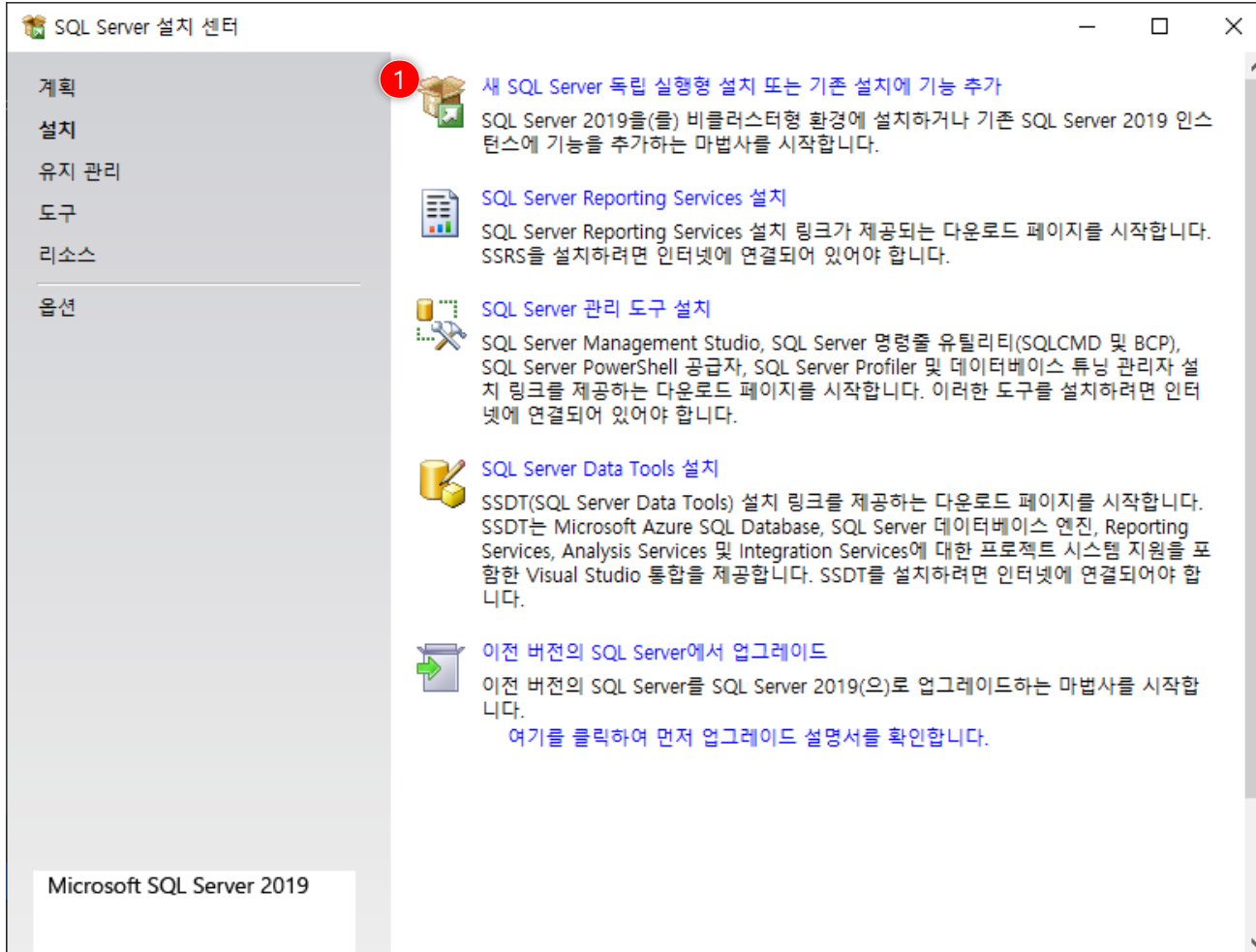
1. DBInstall_FirewallOpen	Database 설치, 포트 방화벽 오픈 관련 파일
2. FONT	폰트 설치
3. NICEVcat	Nice VAN Agent 설치
4. Adevice	사원증 리더기 프로그램 설치
5. 티켓프린터	티켓 프린터 드라이버 설치
6. ClientPOS	POS 실행 파일

설명

- ① 폴더 앞의 번호 순서대로 설치 진행

POS에서 사용하는 SQL 서버를 설치합니다. (버전 : MS SQL Server 2019)

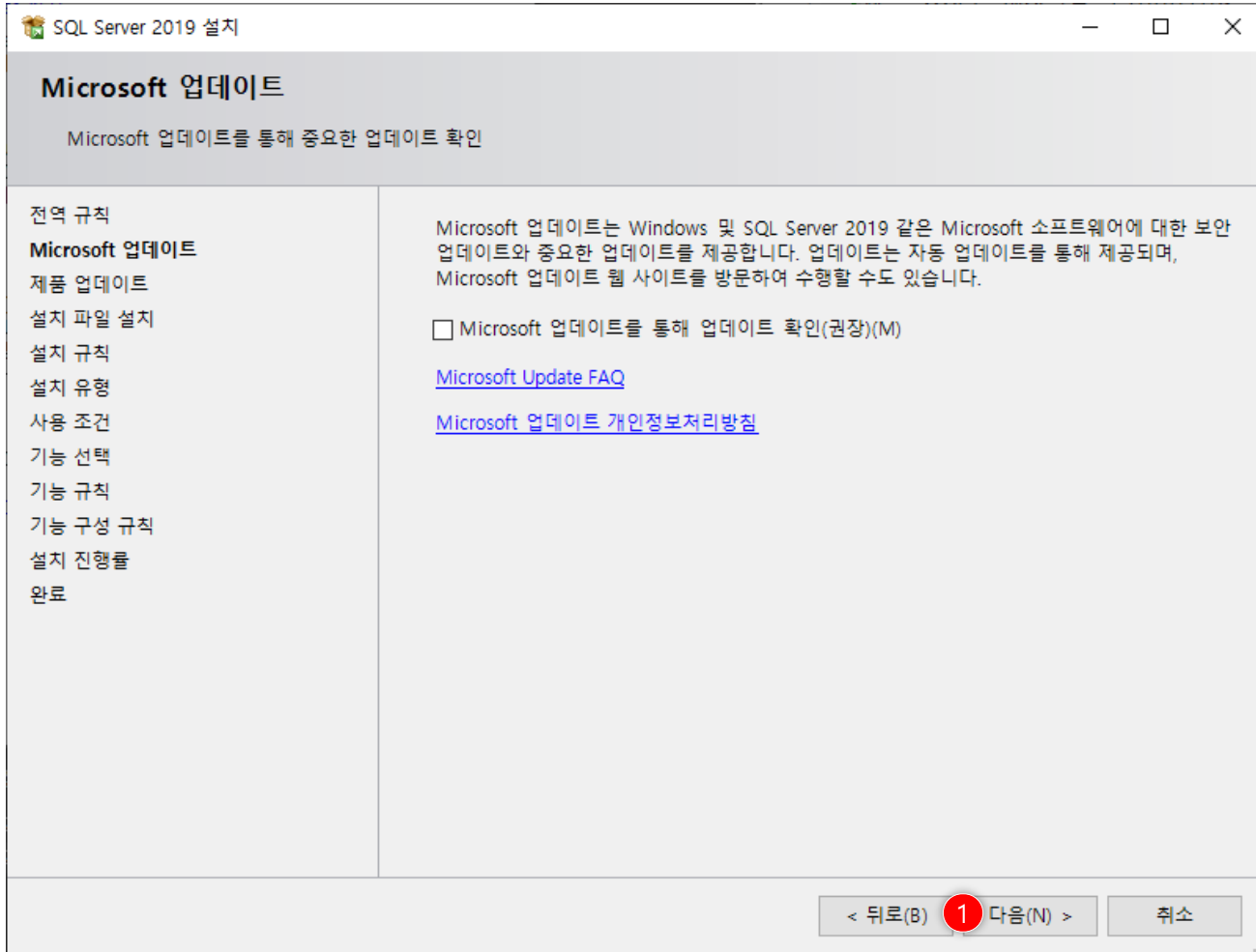
SQLSERVER/SQLEXPRESS_x64_KOR.exe 실행



설명

- ① “새 SQL Server 독립 실행형 설치 또는 기존 설치에 기능 추가” 선택

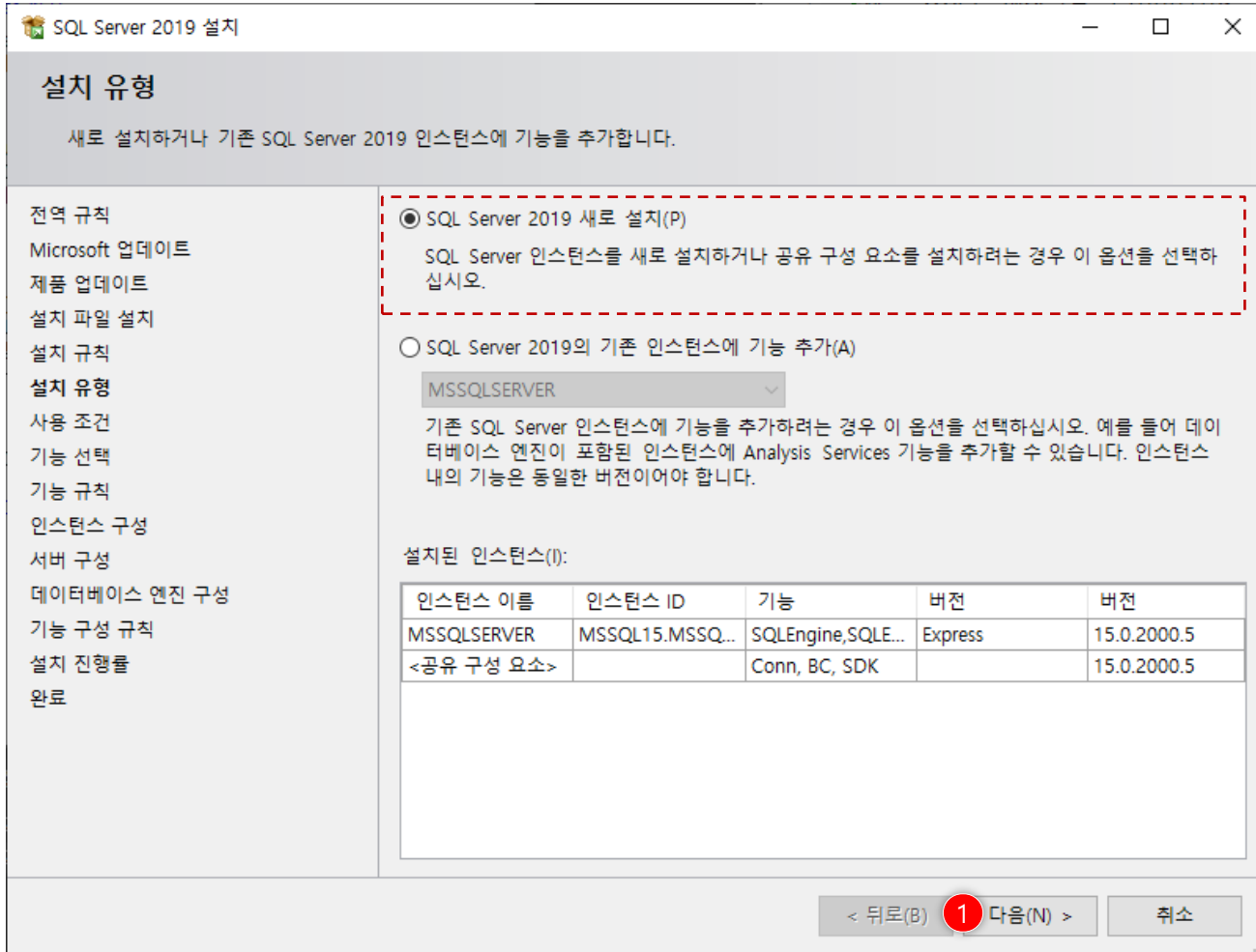
POS에서 사용하는 MS-SQL 서버를 설치합니다.



설명

- ① 설정 변경 없이 '다음' 진행 (Microsoft 업데이트 확인 필요 없음)

POS에서 사용하는 MS-SQL 서버를 설치합니다.



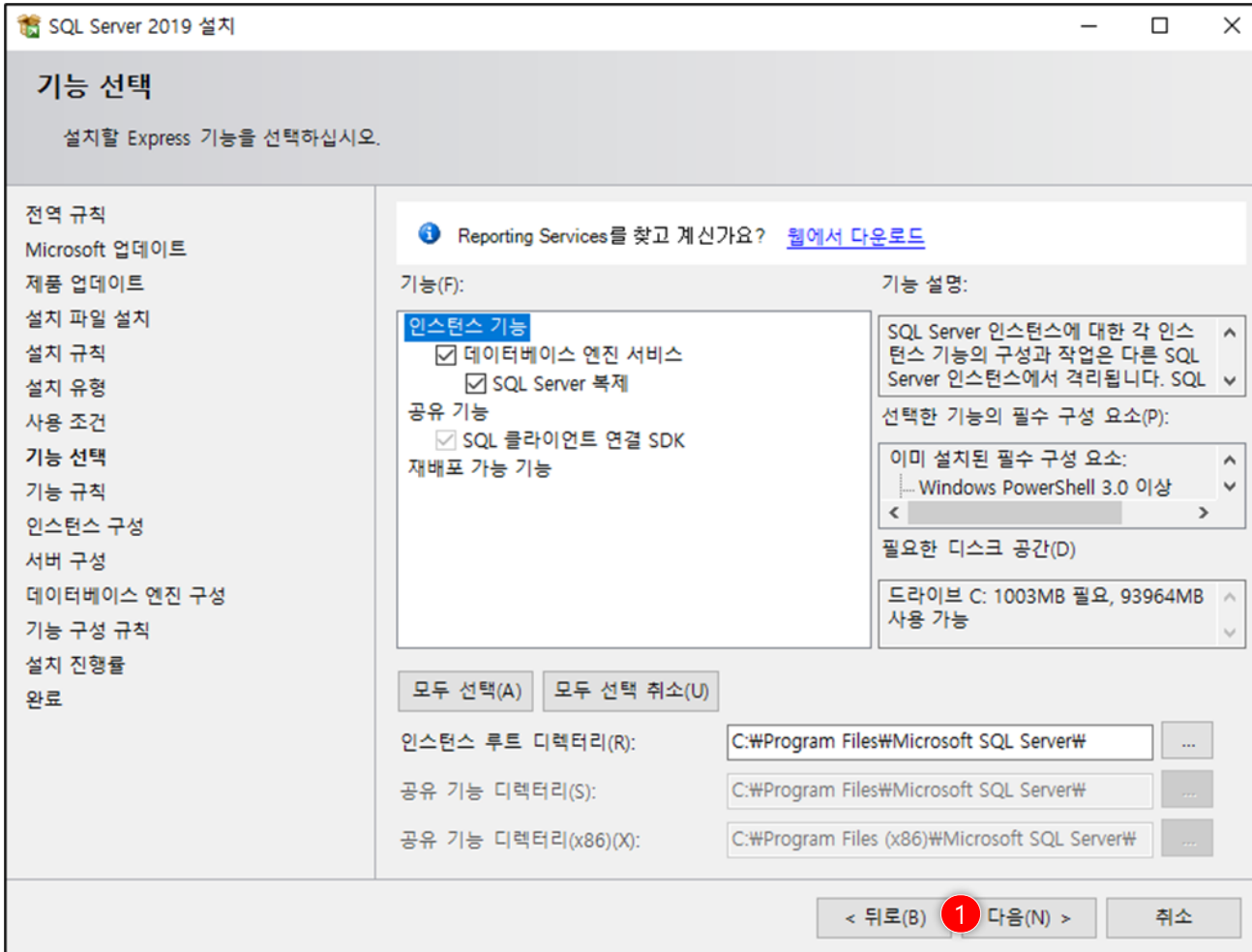
설명

- ① 설정 변경 없이 '다음' 진행 (SQL Server 2019 새로 설치)

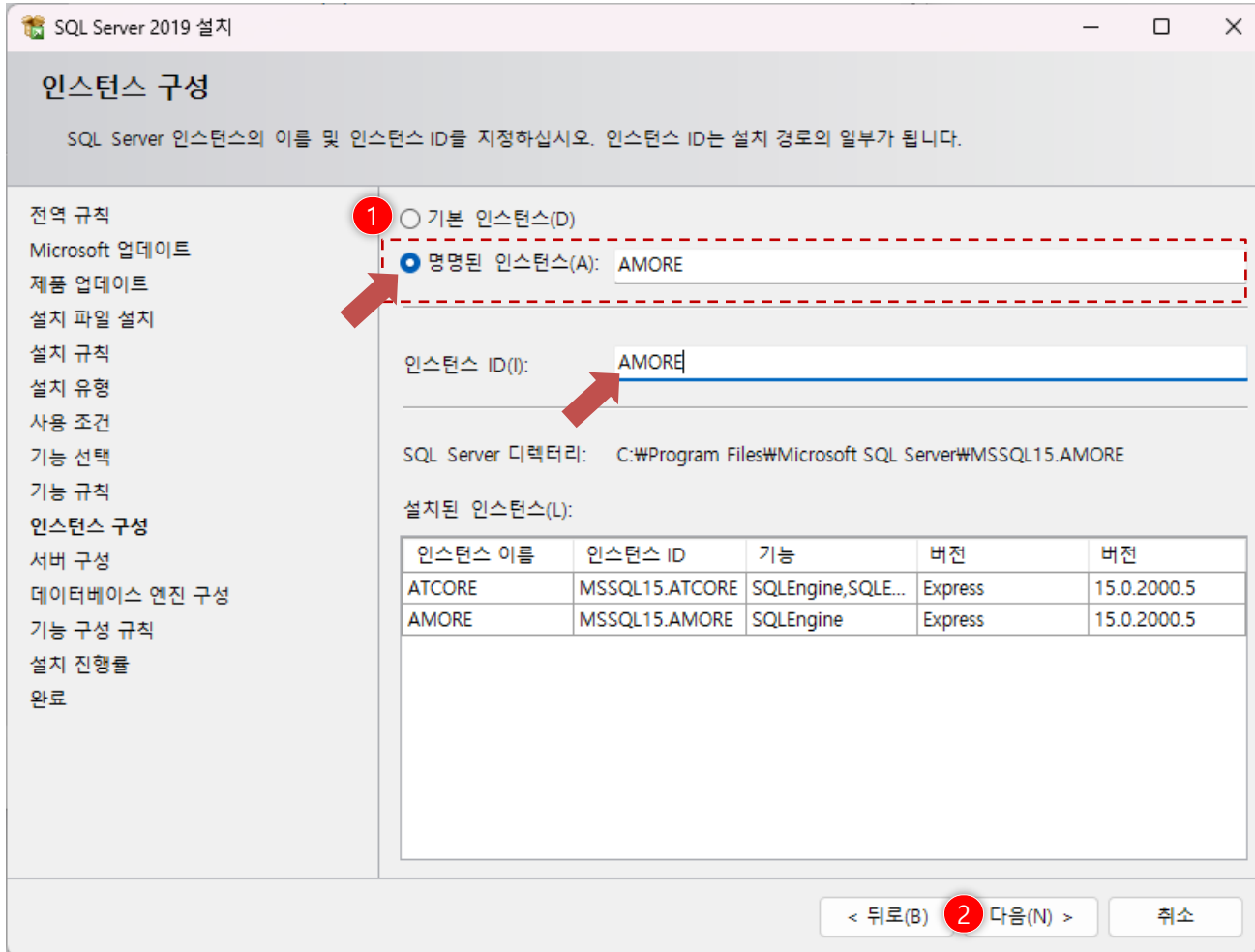
POS에서 사용하는 MS-SQL 서버를 설치합니다.

설명

- ① 설정 변경 없이 '다음' 진행
(데이터베이스 엔진 서비스, SQL 클라이언트 연결 SDK 체크)



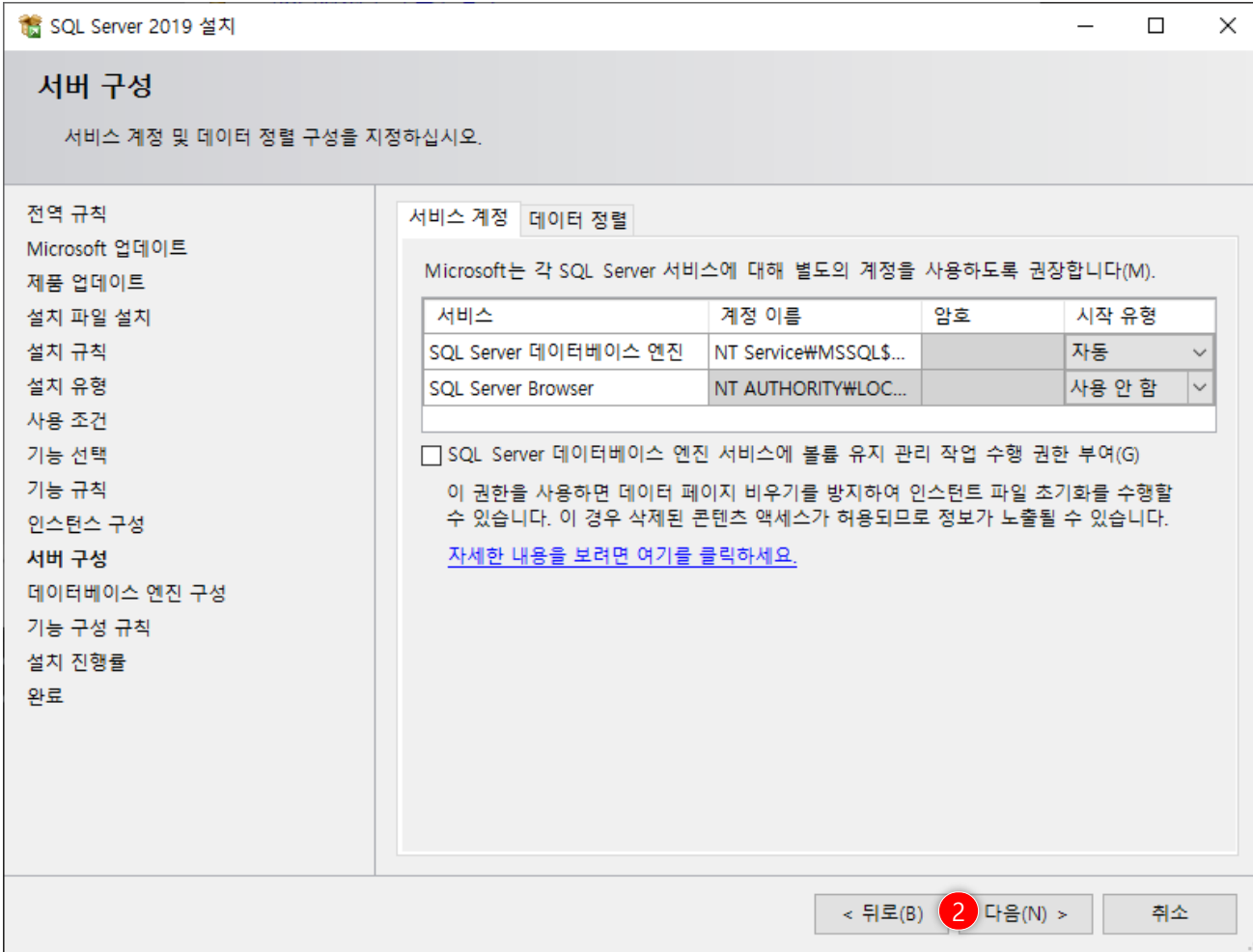
POS에서 사용하는 MS-SQL 서버를 설치합니다.



설명

- ① 인스턴스 구성
 - ※ 명명된 인스턴스: AMORE
인스턴스 ID: AMORE
- ② '다음' 진행

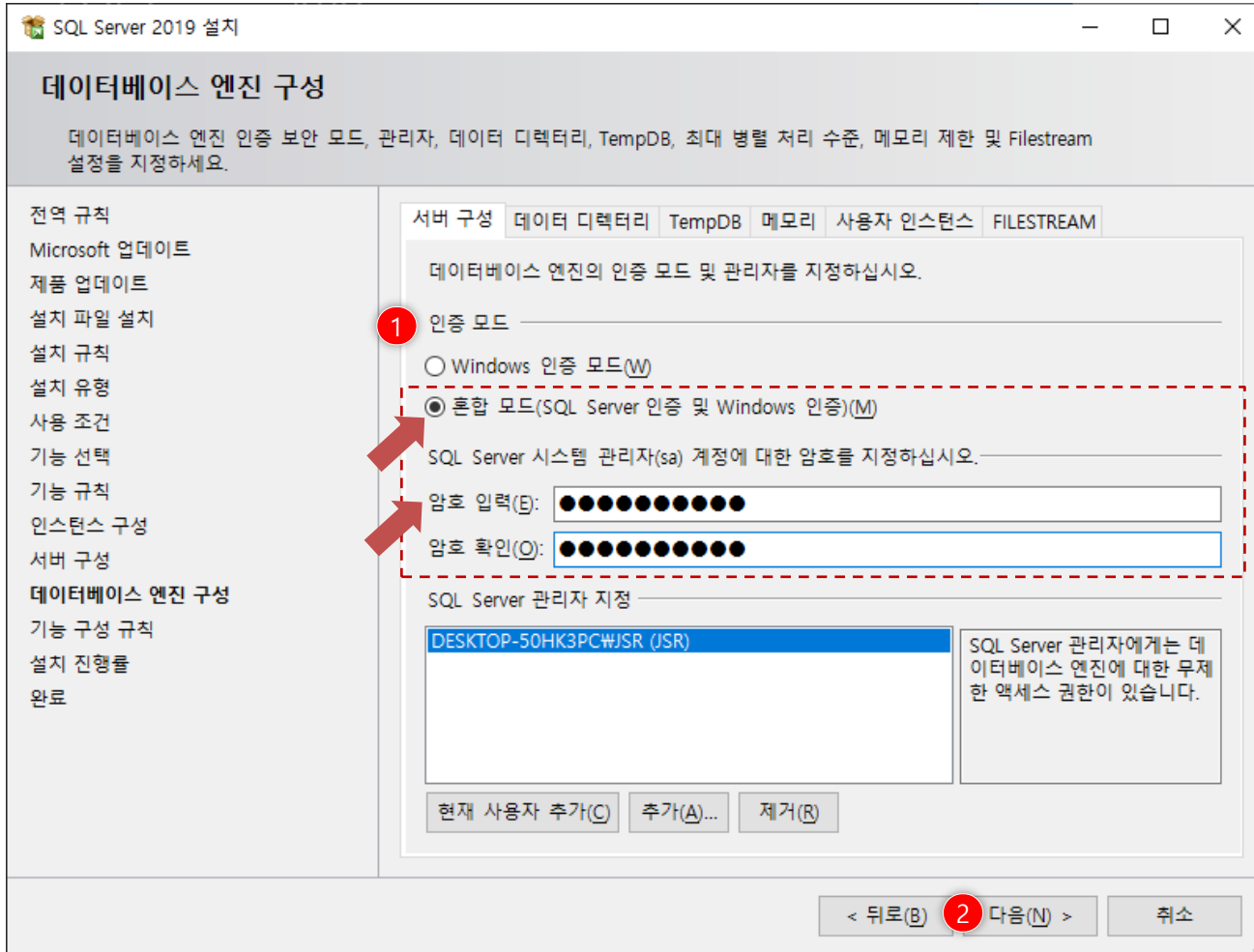
POS에서 사용하는 MS-SQL 서버를 설치합니다.



설명

- ① 설정 변경 없이 '다음' 진행

POS에서 사용하는 MS-SQL 서버를 설치합니다.



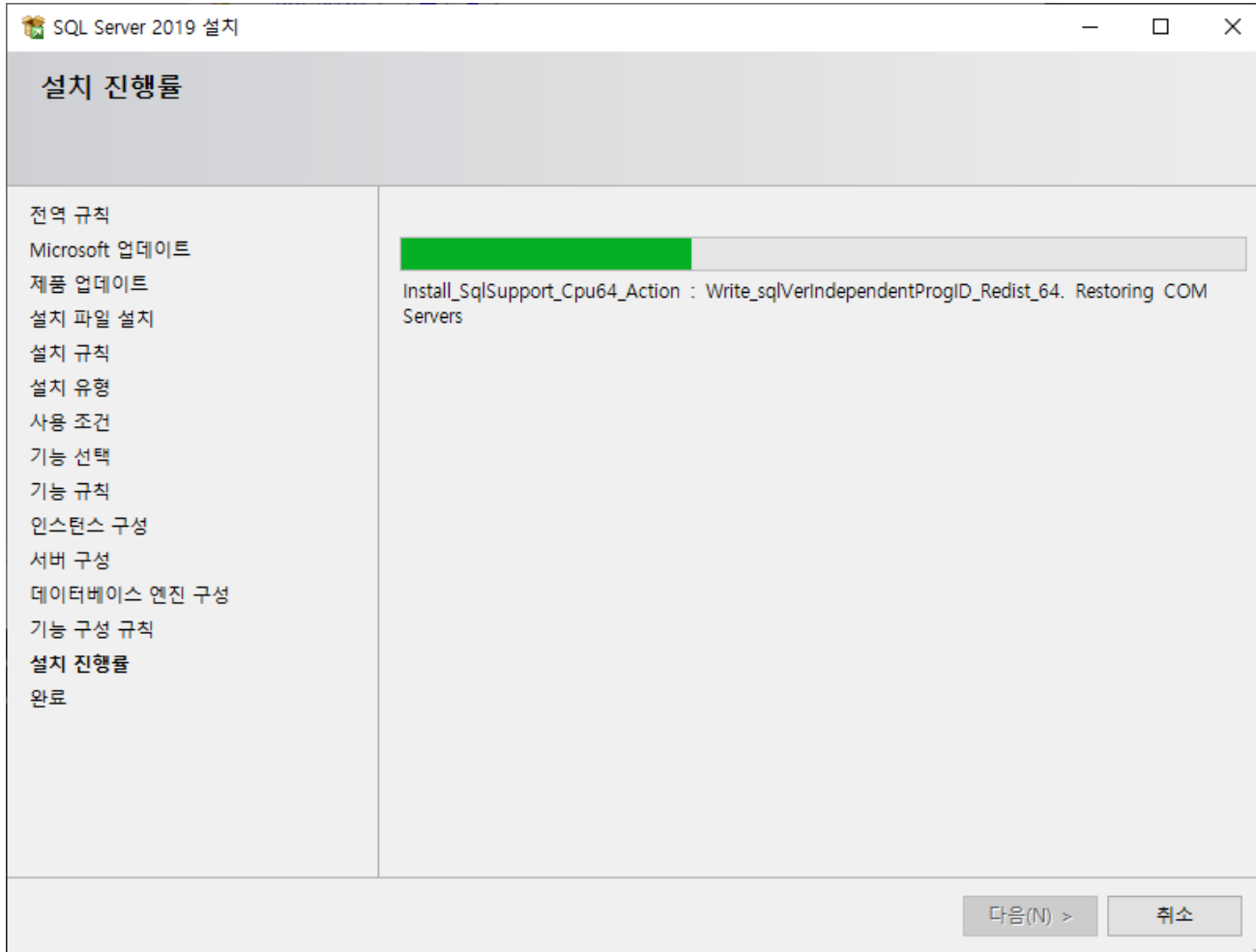
설명

- ① 서버 구성 (인증 모드)
 - 인증 모드: '혼합모드' 선택
 - 암호 입력: Astems12##

※ 대소문자 반드시 지킬 것!!

- ② '다음' 진행

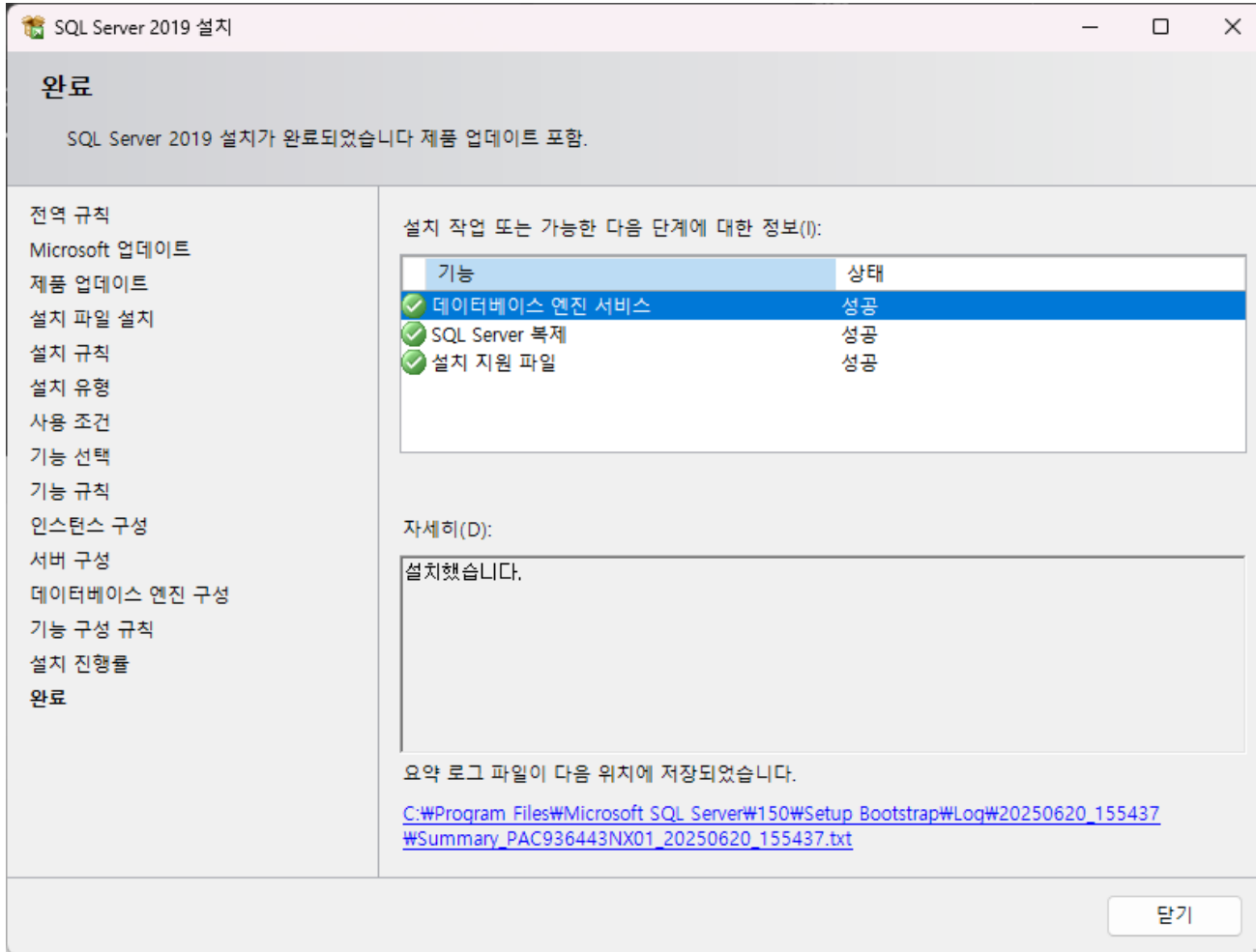
POS에서 사용하는 MS-SQL 서버를 설치합니다.



설명

- ① 설치 진행 중

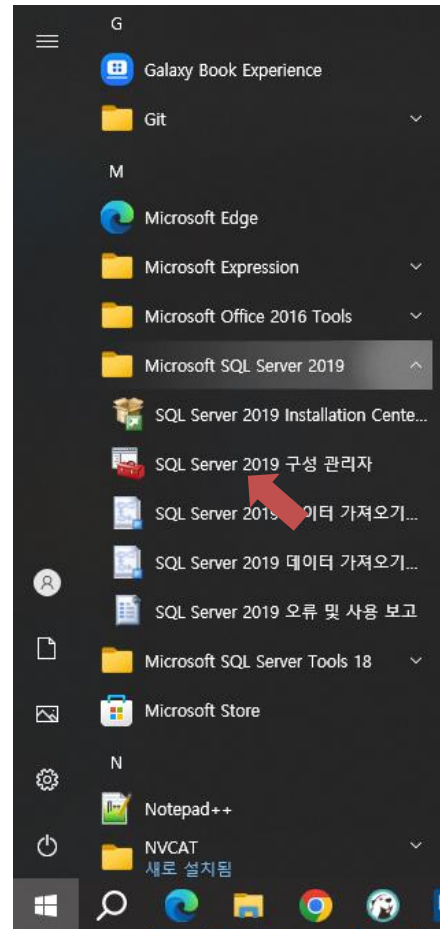
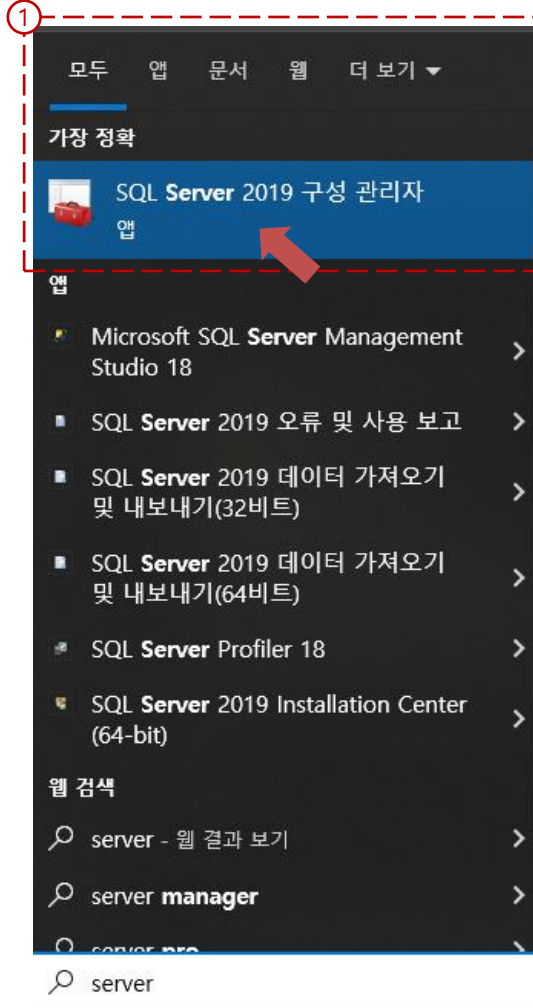
POS에서 사용하는 MS-SQL 서버를 설치합니다.



설명

- ① 설치 완료

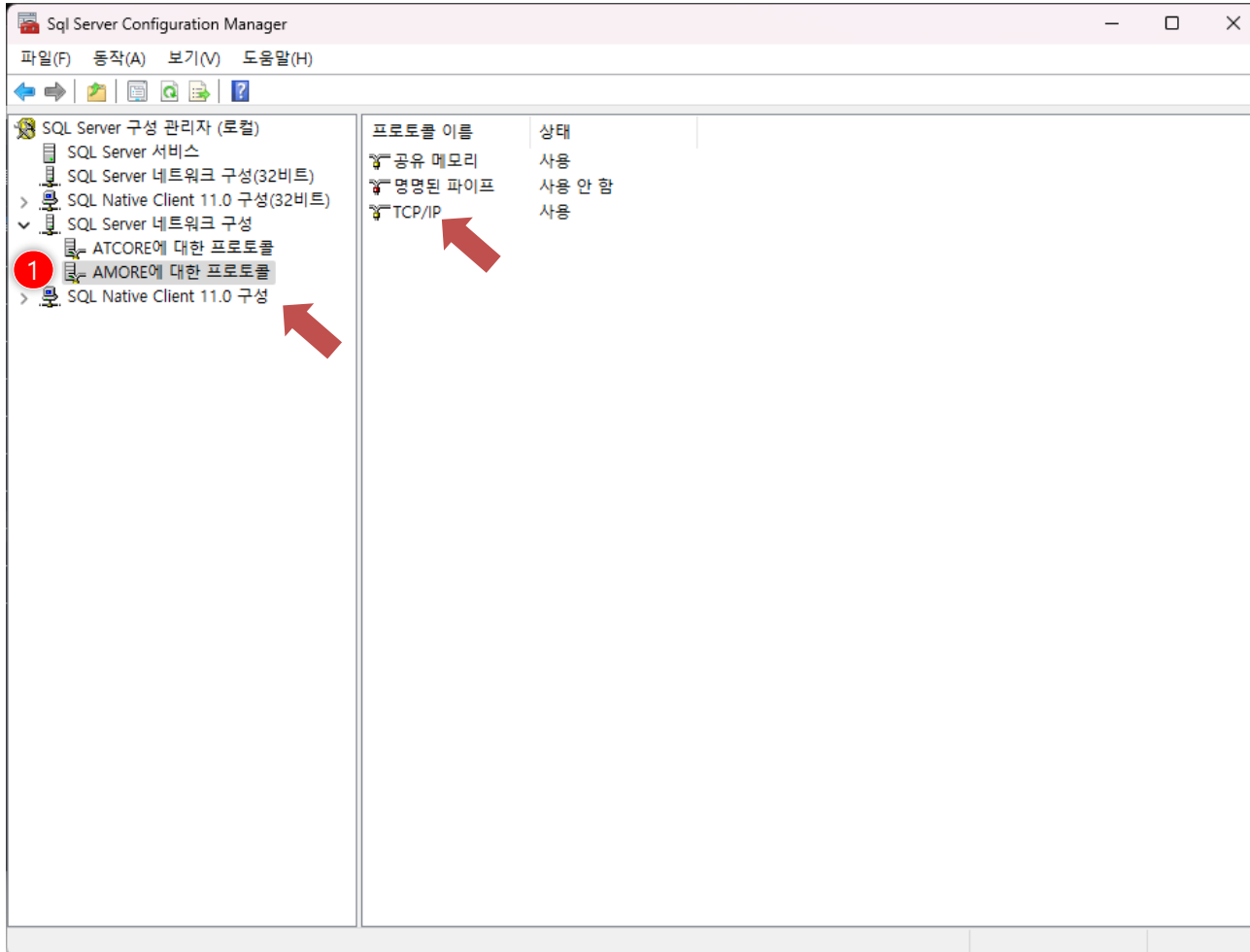
SQL Server 서비스 설정을 합니다.



설명

- ① SQL Server 2019 구성 관리자 실행
(찾기에서 SQL Server 2019 입력하거나 또는 Microsoft SQL Server 2019 찾기)

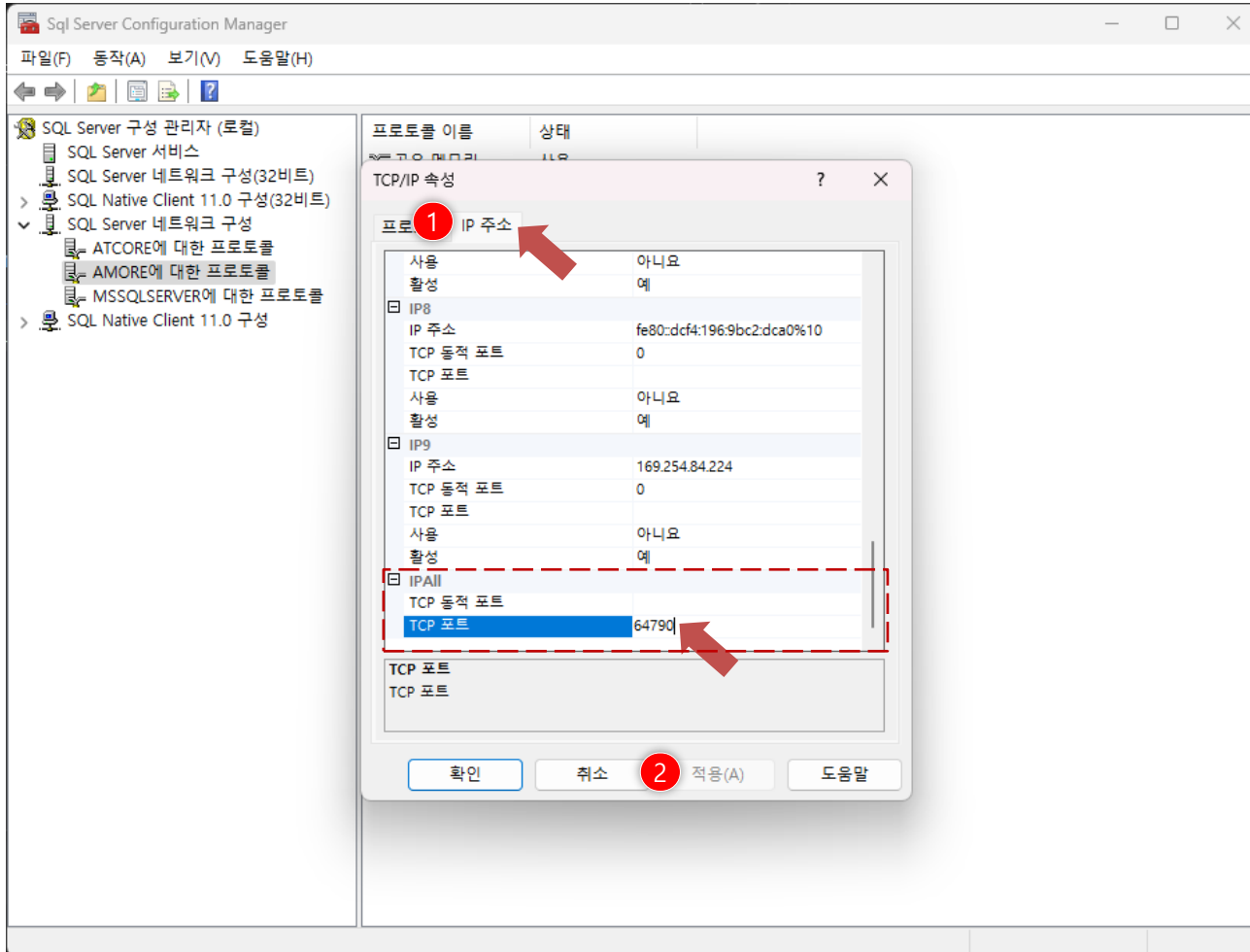
SQL Server 서비스 설정을 합니다.



설명

- ① 프로토콜 설정
SQL Server 네트워크 구성
↳ ATCORE에 대한 프로토콜 클릭
→ (TCP/IP) 더블클릭

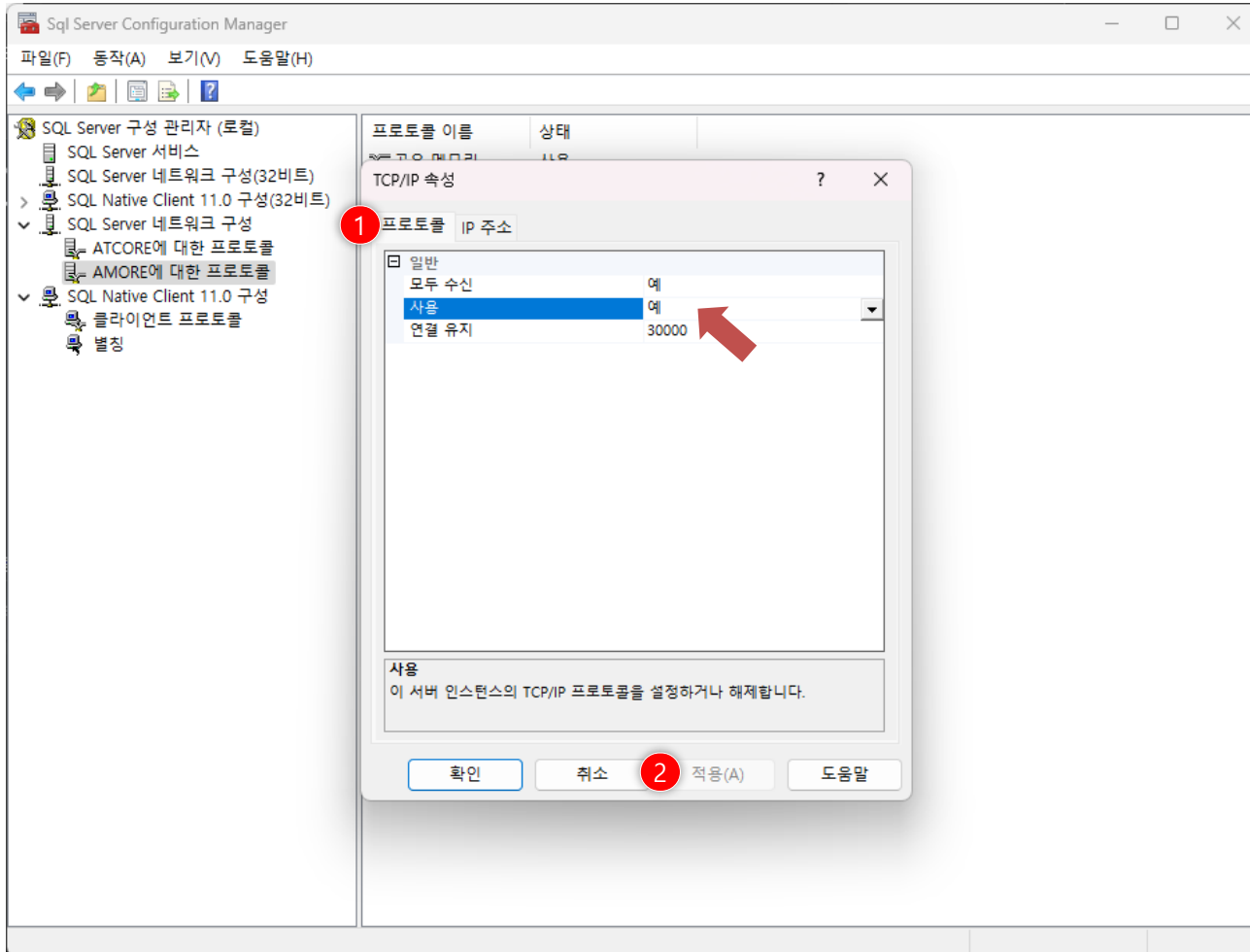
SQL Server 서비스 설정을 합니다.



설명

- ① "IP주소" 탭 → 제일 아래 IP All
 - TCP 동적포트 텍스트 제거 (지우기)
 - TCT 포트에 64790 입력
- ② '적용' 버튼 클릭

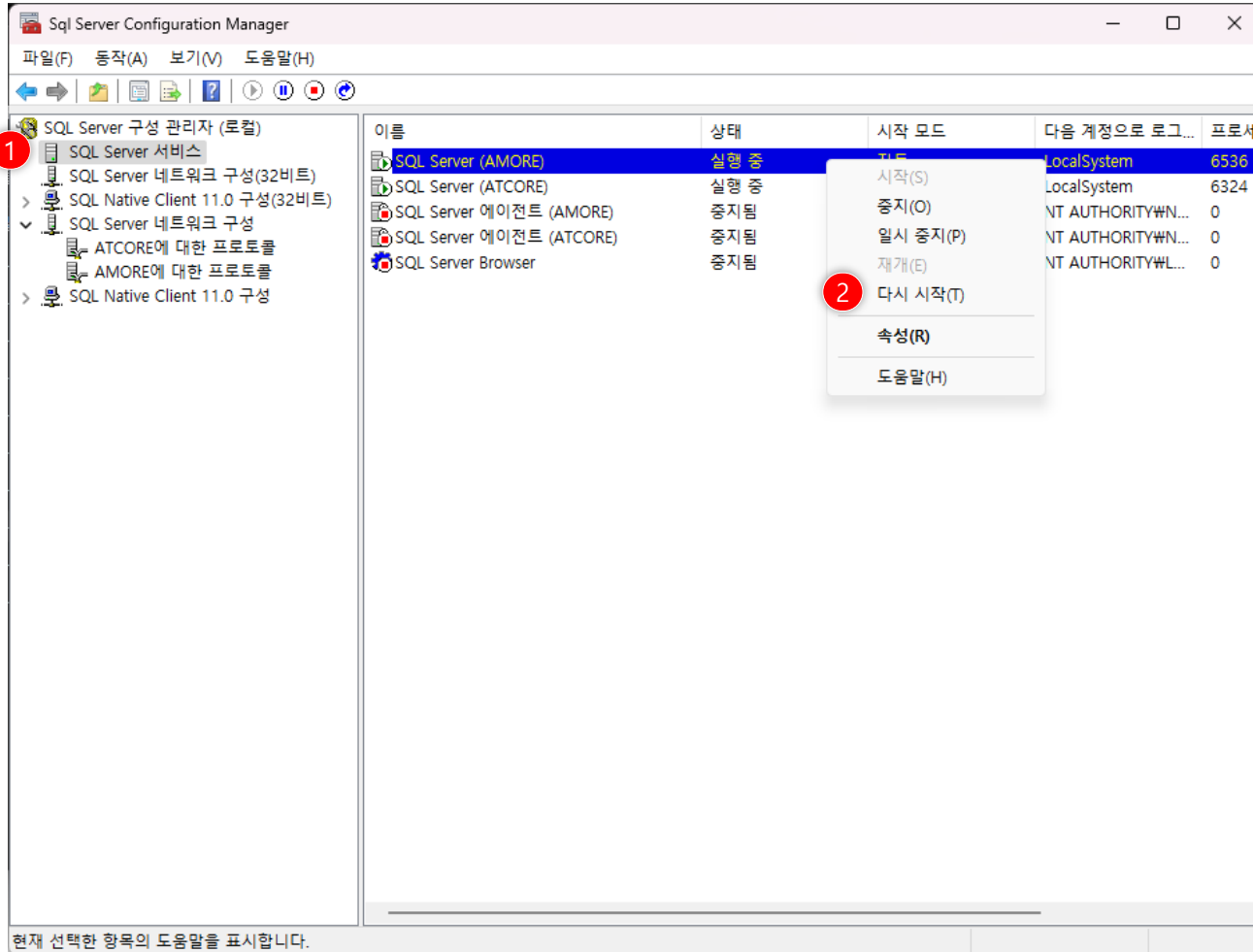
SQL Server 서비스 설정을 합니다.



설명

- ① "프로토콜" 탭
'사용' 을 '예' 설정 변경 후 '적용'
- ② '적용' 버튼 클릭

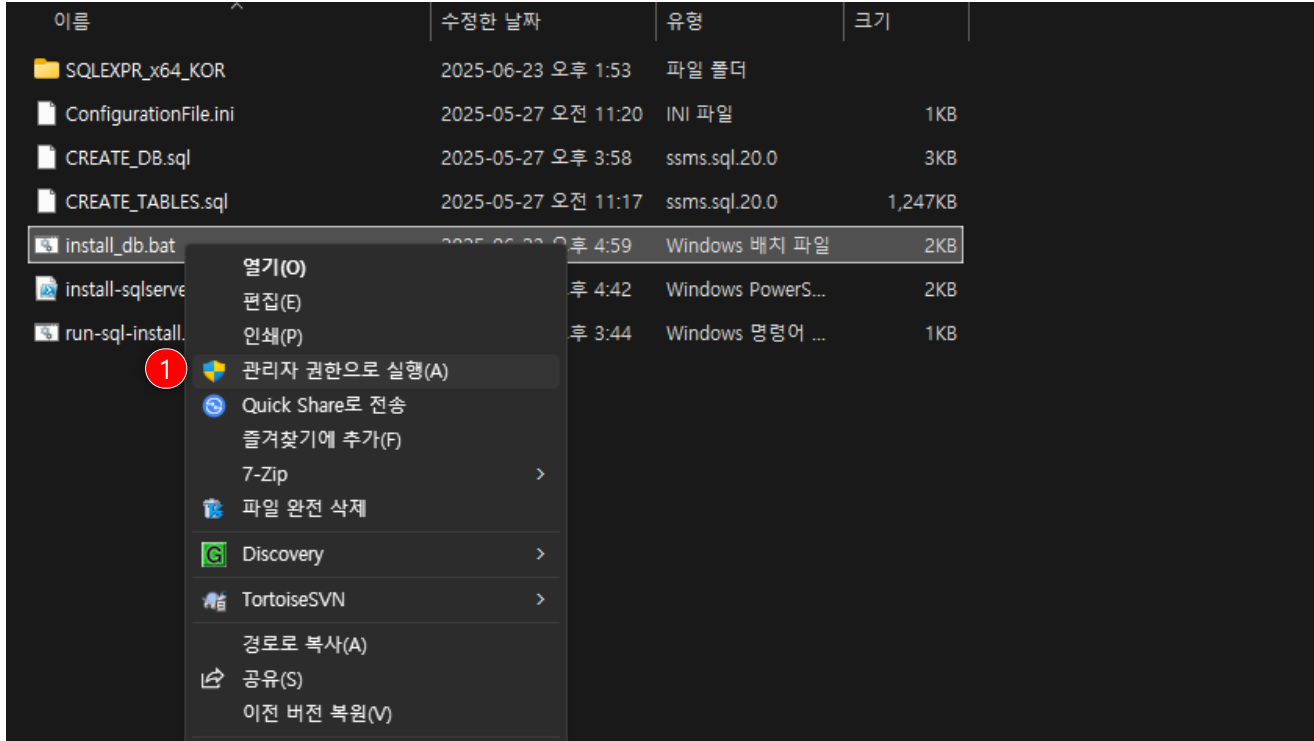
SQL Server 서비스 설정을 합니다.



설명

- ① SQL Server 서비스 → SQL Server (AMORE) 서비스 다시 시작

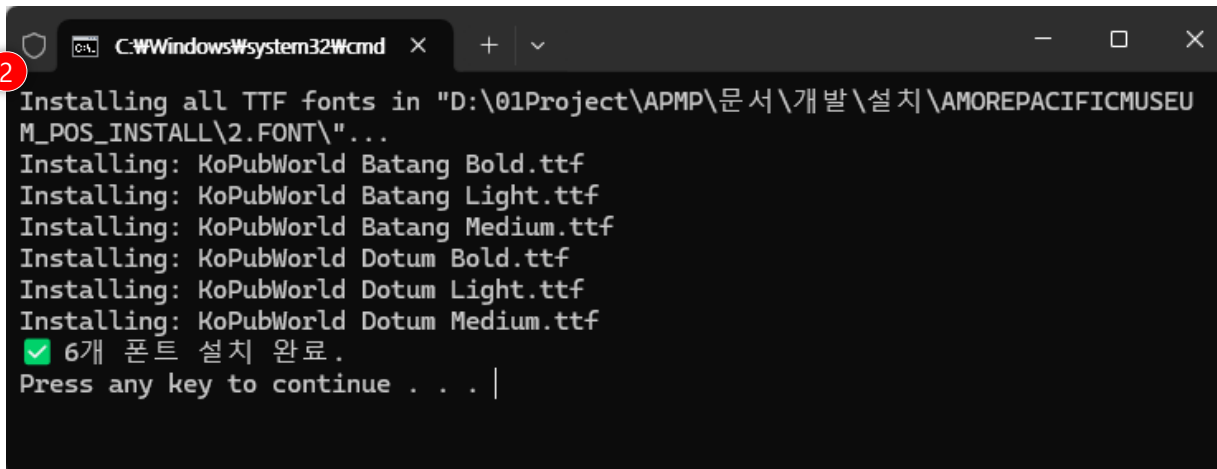
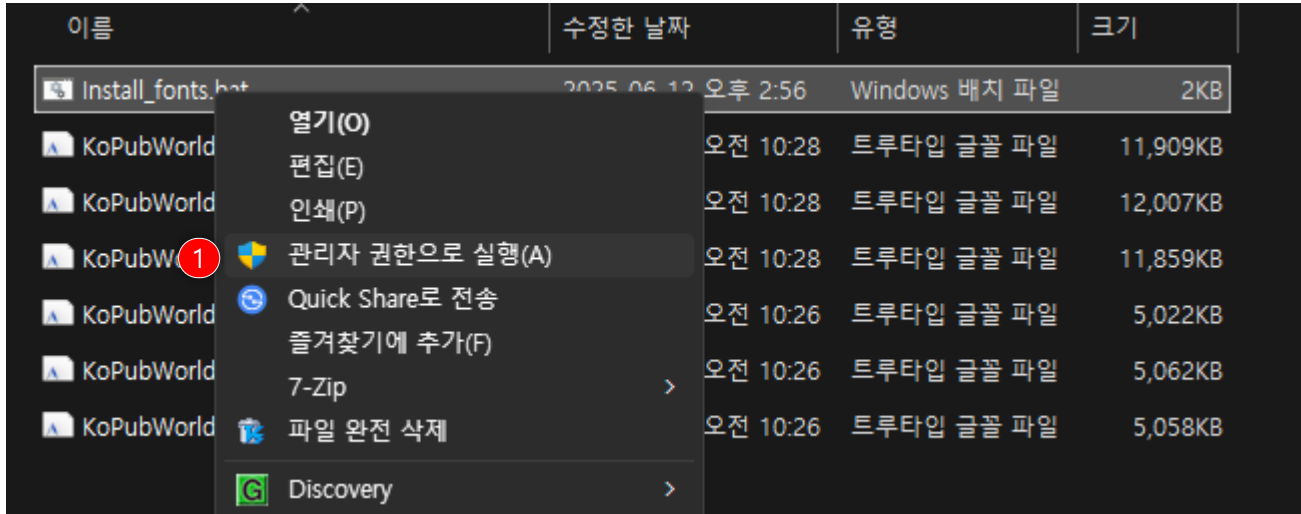
POS DataBase를 설치 합니다.



설명

- ① 'Install_db.bat' 파일 관리자 권한으로 실행

POS 프로그램에서 사용하는 폰트를 설치합니다.



설명

- ① 'Install_fonts.bat' 파일 관리자 권한으로 실행
- ② '6개 폰트 설치완료' 메시지 나오면 설치 완료

설치 안될 경우 폰트 파일 6개 전부 '모든 사용자용' 으로 설치

NVCAT를 설치 합니다.

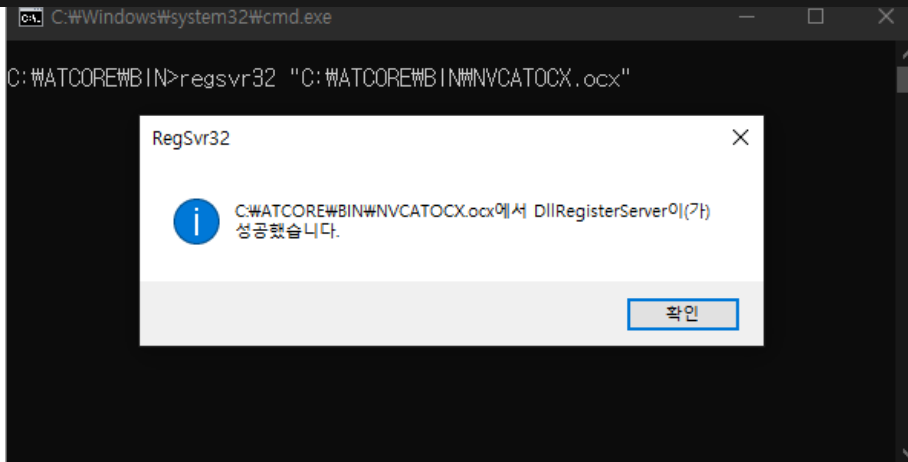
이름	수정한 날짜	유형	크기
NVCATOCX.ocx	2021-09-03 오후 5:56	ActiveX 컨트롤	272KB
1 NVCATSetup_5003_240930.exe	2024-09-30 오후 3:07	응용 프로그램	6,838KB
reg.bat	2021-10-27 오후 3:09	Windows 배치 파일	1KB

설명

- ① NVCATSetup_XXX.exe 실행 하여 NVCAT 설치 진행

나이스 NVCAT ocx를 레지스트리에 등록 합니다.

이름	수정한 날짜	유형	크기
NVCATOCX.ocx	2021-09-03 오후 5:56	ActiveX 컨트롤	272KB
NVCATSetup_5003_240930.exe	2024-09-30 오후 3:07	응용 프로그램	6,838KB
1 reg.bat	2021-10-27 오후 3:09	Windows 배치 파일	1KB

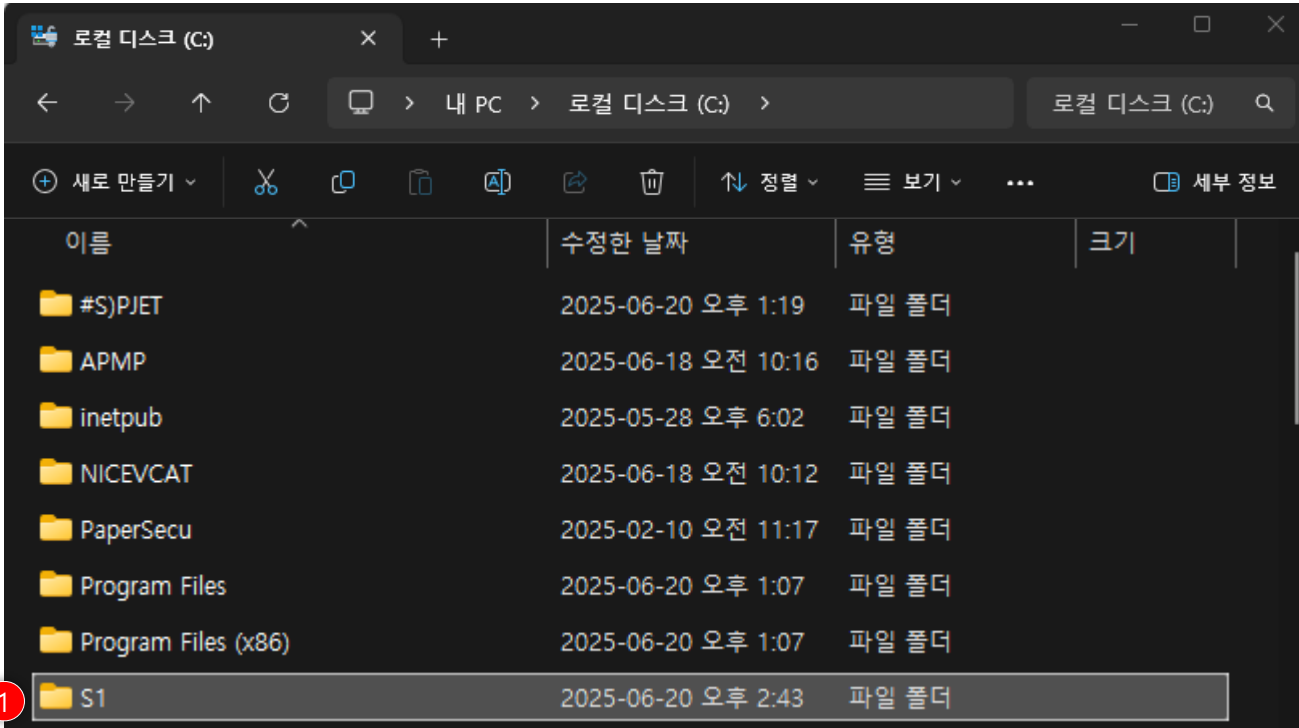


설명

- ① reg.bat를 실행

Adevice(사원증) 프로그램 폴더를 지정 경로에 이동시킵니다.
(C:₩)

이름	수정한 날짜	유형	크기
📁 S1	2025-06-20 오후 2:48	파일 폴더	



설명

- ① Adevice 프로그램 폴더
폴더 명 'S1'으로 변경 후 C드라이브로 이동
(Adevice 프로그램을 POS에서 자동 실행시키
기 위한 절대 경로)

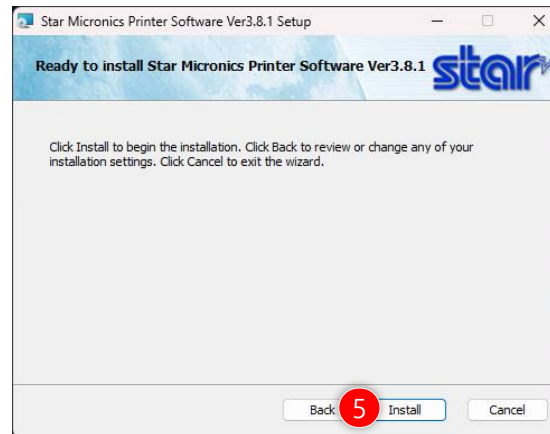
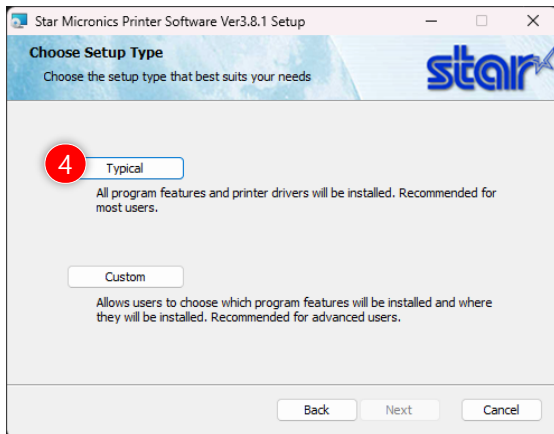
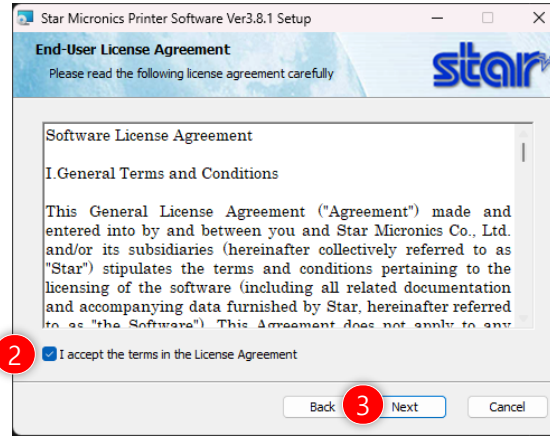
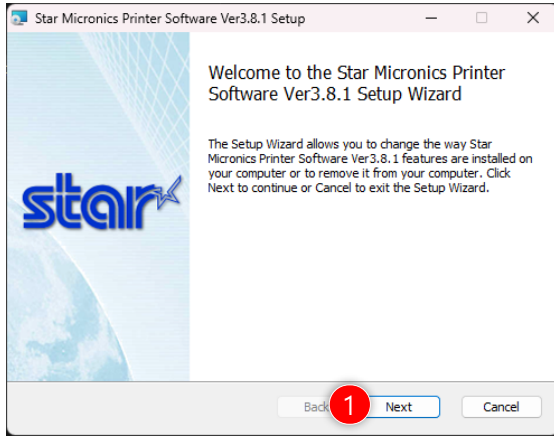
티켓프린터 드라이버를 설치합니다.

이름	수정한 날짜	유형	크기
1 starprnt_v3.8.1_setup.exe	2025-04-03 오후 3:49	응용 프로그램	196,429KB

설명

- ① 프린터 드라이버 설치 프로그램 실행

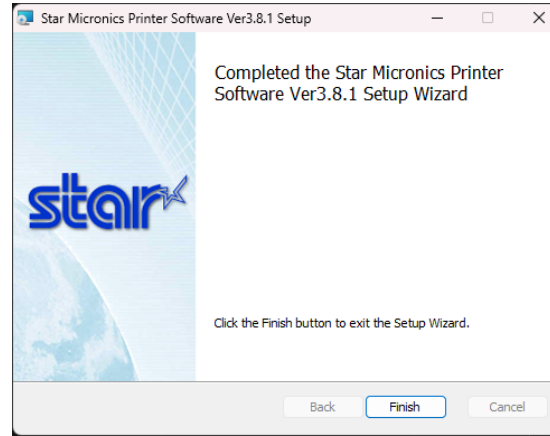
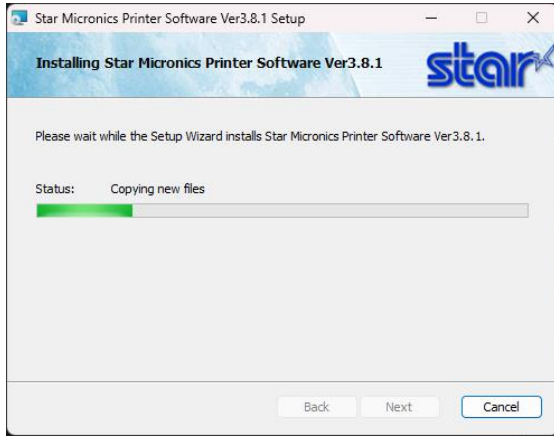
티켓프린터 드라이버를 설치합니다.



설명

- ① 'Next' 클릭
- ② 라이선스 동의 체크
- ③ 'Next' 클릭
- ④ 'Typical' 클릭
- ⑤ 'install' 클릭

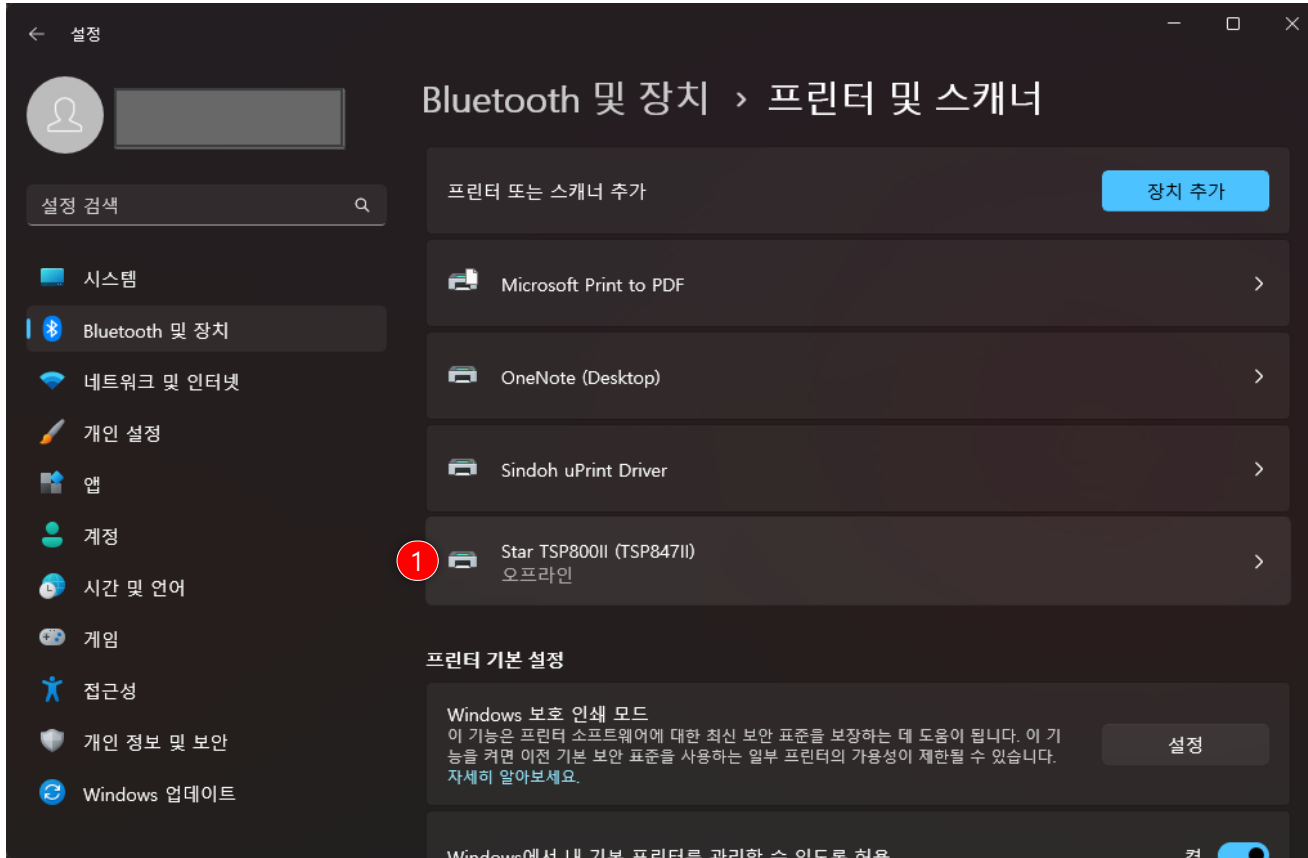
티켓프린터 드라이버를 설치합니다.



설명

- ① 설치 진행
- ② 'Finish' 클릭하여 설치 완료

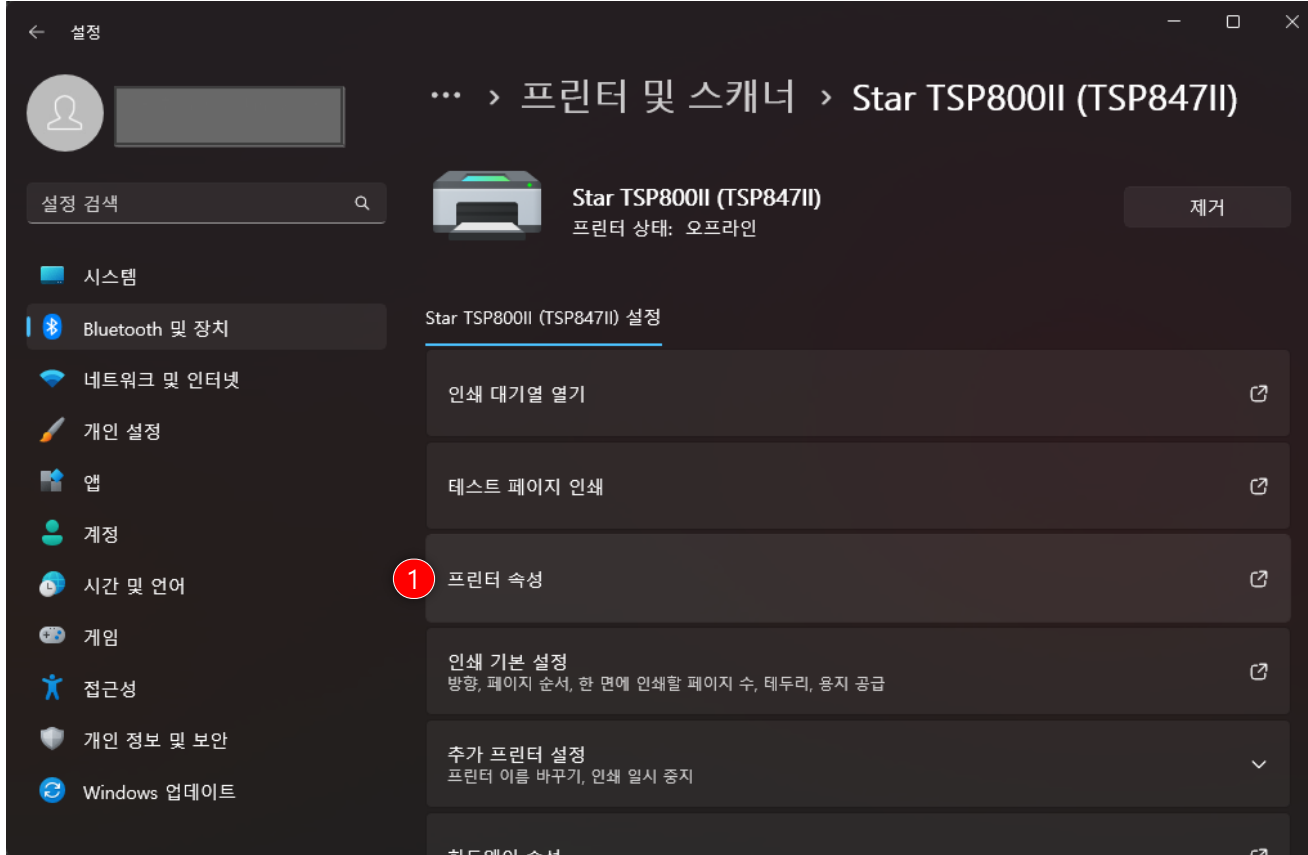
티켓 출력을 위해 티켓 프린터 설정을 진행합니다.



설명

- ① 설정
> Bluetooth 및 장치
> 프린터 및 스캐너 진입
- ② 프린터 목록에서 'Star TSP800II' 선택

티켓 출력을 위해 티켓 프린터 설정을 진행합니다.



설명

- ① '프린터 속성' 클릭

티켓 출력을 위해 티켓 프린터 설정을 진행합니다.

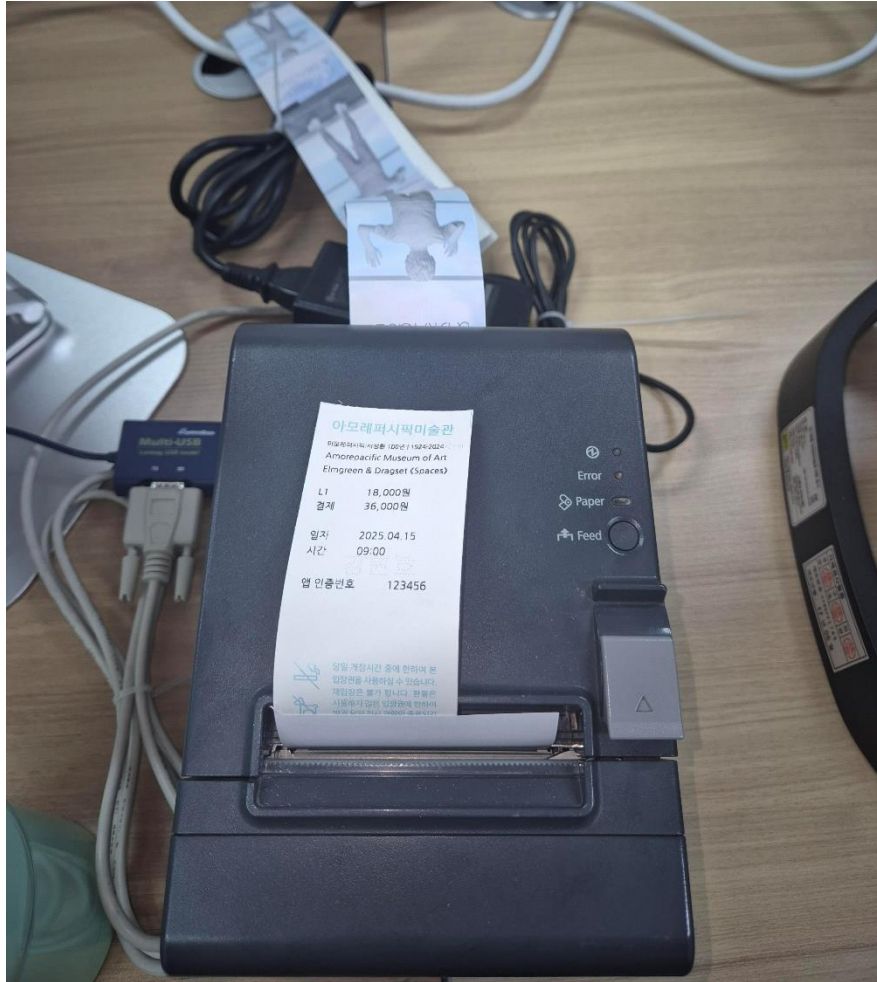


설명

- ① Print Mode : Raster
- ② PaperType : Black Mark
- ③ Print Setting
* Speed : High
- ④ Print Setting
* Density : standard
- ⑤ Print Setting > Black Mark
* Detect at Power On : Enable
- ⑥ Paper Cut
* Page Bottom : No Cut
- ⑦ Paper Cut
* Document Bottom : Full Cut

*** 설정완료 후 APMP_SetupApp.exe 에서
티켓 프린터 테스트 가능 p.33 참고**

티켓프린터에 용지를 세팅합니다.



용지 삽입 방향



설명

사진과 같이 티켓 후면 검은 마크가 있는 부분이 티켓프린터 상단 센서에 감지될 수 있도록 용지의 방향을 설정

- 사진은 이해를 돕기 위한 것으로, 사진 속 프린터는 TSP 800 모델이 아닙니다.

티켓프린터 사용을 원하지 않으시면 Web POS 에서 설정을 통해 티켓프린터를 사용하지 않을 수 있습니다.

[STG] POS BackOffice

AMOREPACIFIC MUSEUM OF A

POS 환경설정

주방프린터정보 | 매장 POS 관리 | 뱅사정보 | 매장 환경설정

분류코드	분류명	환경코드	환경명칭	비고	POS_01 (통합테스트 POS)
0002	장비	Pos.Device.CardReader.Type	카드리더기 연결유형	COM	COM
0002	장비	Pos.Device.CardReader.Uri	카드리더기 연결정보	COM포트이름(COM3)	COM4
0002	장비	Pos.Device.CardReader.UseYn	카드리더기 사용여부	N:미사용 Y:사용	N
0002	장비	Pos.Device.CashDrawer.BaudRate	돈통 연결속도	COM포트 연결속도	115200
0002	장비	Pos.Device.CashDrawer.Type	돈통 연결유형	OPOS/COM/LPT	COM
0002	장비	Pos.Device.CashDrawer.Uri	돈통 연결URI	OPOS등록이름(PosPrt) / COM포트이름	COM4
0002	장비	Pos.Device.CashDrawer.UseYn	돈통 사용여부	N:미사용 Y:사용	Y
0002	장비	Pos.Device.MultiPad.BaudRate	멀티패드 통신속도	COM포트 연결속도	115200
0002	장비	Pos.Device.MultiPad.Type	멀티패드 연결유형	COM	COM
0002	장비	Pos.Device.MultiPad.Uri	멀티패드 연결정보	COM포트이름(COM3)	COM4
0002	장비	Pos.Device.MultiPad.UseYn	멀티패드 사용여부	Y:멀티패드(리더기+서명패드) N:멀티	Y
0002	장비	Pos.Device.PassportReader.BaudRate	여권리더기 연결속도	COM포트 연결속도	9600
0002	장비	Pos.Device.PassportReader.Type	여권리더기 연결유형	COM	COM
0002	장비	Pos.Device.PassportReader.Uri	여권리더기 연결정보	COM포트이름	COM9
0002	장비	Pos.Device.PassportReader.UseYn	여권리더기 사용여부	N:미사용 Y:사용	N
0002	장비	Pos.Device.ReceiptPrinter.BaudRate	영수증프린터 연결속도	COM포트 연결속도	19200
0002	장비	Pos.Device.ReceiptPrinter.Model	영수증프린터 기종	영수증프린터 기종	EPSON
0002	장비	Pos.Device.ReceiptPrinter.Type	영수증프린터 연결유형	OPOS/COM/LPT/TCP	COM
0002	장비	Pos.Device.ReceiptPrinter.Uri	영수증프린터 연결정보	OPOS등록이름(PosPrt) / COM포트이름	COM4
0002	장비	Pos.Device.ReceiptPrinter.UseYn	영수증프린터 사용여부	N:미사용 Y:사용	Y
0002	장비	Pos.Device.Scanner.BaudRate	바코드스캐너 통신속도	COM포트 연결속도	115200
0002	장비	Pos.Device.Scanner.Type	바코드스캐너 연결유형	OPOS/COM/LPT/KIOSK	COM
0002	장비	Pos.Device.Scanner.Uri	바코드스캐너 연결정보	OPOS등록이름(PosPrt) / COM포트이름	COM8
0002	장비	Pos.Device.Scanner.UseYn	바코드스캐너 사용여부	N:미사용 Y:사용	N
0002	장비	Pos.Device.TicketPrinter.UseYn	티켓프린터 사용여부	N:미사용 Y:사용	N

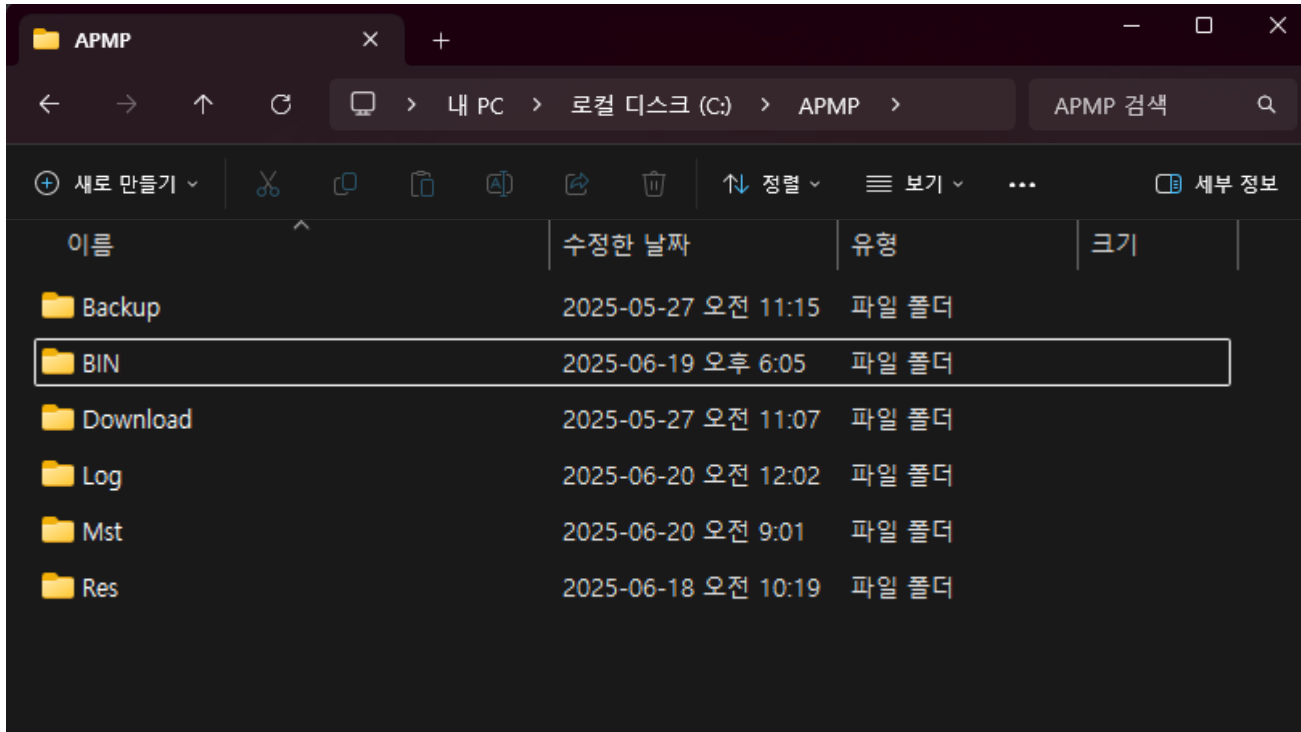
설명

WebPOS

- > POSAdmin
- > 매장환경설정마스터
- > POS환경설정
- > 티켓프린터 사용여부 'N' 설정

POS 환경설정을 합니다.

이름	수정한 날짜	유형	크기
BIN_20250619_130827.zip	2025-06-19 오후 1:08	압축(ZIP) 폴더	11,721KB



APMP

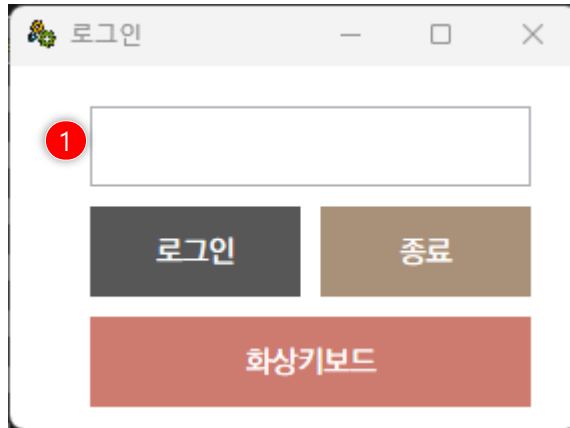
내 PC > 로컬 디스크 (C:) > APMP

이름	수정한 날짜	유형	크기
Backup	2025-05-27 오전 11:15	파일 폴더	
BIN	2025-06-19 오후 6:05	파일 폴더	
Download	2025-05-27 오전 11:07	파일 폴더	
Log	2025-06-20 오전 12:02	파일 폴더	
Mst	2025-06-20 오전 9:01	파일 폴더	
Res	2025-06-18 오전 10:19	파일 폴더	

설명

- ① 설치 파일의 압축을 풀어서
C:\WAPMP\BIN 위치로 이동
(APMP 경로 없을 경우 생성)

POS 환경설정을 합니다.



설명

- ① APMP_SetupApp.exe 를 실행
패스워드: 오늘 날짜를 역순으로 입력
(2024-05-16 > 61504202)

POS 환경설정을 합니다.

The screenshot shows a 'Setting' window with the following sections and callouts:

- 매장 설정 (Store Settings):**
 - 1 매장코드 (Store Code): 11061390
 - 2 POS번호 (POS Number): 03
 - 3 POS타입 (POS Type): POS
 - 4 매장 설정 정보 저장 (Save Store Settings)
- 서버 설정 (Server Settings):**
 - 5 메인POS IP (Main POS IP): 127.0.0.1
 - 6 서버정보 (Server Info): [PRD, 운영서버]
 - 7 서버 설정 정보 저장 (Save Server Settings)
 - My POS IP: 192.168.20.30
- 매출정산정보 (Sales Settlement Info):**
 - 시스템일자 (System Date): 2025-06-20
 - 개점일자 (Opening Date): 2025-06-20
 - 개점여부 (Opening Status): 영업중
 - 자동마감매장여부 (Auto Closing Store):
 - 최종영수증번호 (Final Receipt No): 00017 (갱신)
 - 시작영수증번호 (Start Receipt No): (변경)
- 조회 (Maintenance):**
 - 시스템 정보 조회(저장) (System Info Query/Save)
 - 데이터베이스 조회 (Database Query)
 - 마스터 다운로드 (Master Download)
 - 데이터 백업 및 복원 (Data Backup & Restore):
 - 데이터베이스 백업 (Database Backup)
 - 데이터베이스 복원 (Database Restore)
 - 매출/정산 데이터 다운로드 (Sales/Settlement Data Download)
- 포스 초기화 (POS Initialization):**
 - 마스터 테이블 초기화 (Master Table Initialization)
 - 전체 테이블 초기화 (All Tables Initialization)
 - 마감내역 초기화 (Closing Record Initialization)
- 포스 환경 설정 (POS Environment Settings):**
 - 매장 환경 설정 조회 (Store Environment Settings Query)
 - POS 환경 설정 조회 (POS Environment Settings Query)
- 기타 (Others):**
 - 화상키보드 (Virtual Keyboard)
 - 프린트 및 기타 장비 체크 (Print & Other Equipment Check)
- 메세지 (Message):** (Empty text box)

설명

- ① 매장코드 입력
- ② POS 번호 입력
- ③ POS 타입 선택(POS)
- ④ '매장 설정 정보 저장' 클릭
- ⑤ 메인POS IP를 입력
(별도 메인 POS가 없는 경우 127.0.0.1 입력)
- ⑥ 서버 정보 'PRD,운영서버' 로 선택
- ⑦ '서버 설정 정보 저장' 클릭하여
서버 설정 정보 저장

POS에 연결 된 장비를 설정합니다.

설명

- ① '프린트 및 기타 장비 체크' 버튼 클릭

매장 설정

매장코드: 11061390

POS번호: 03

POST입: POS

매장 설정 정보 저장

서버 설정

메인POS IP: 127.0.0.1

서버정보: [PRD, 운영서버]

서버 설정 정보 저장

My POS IP: 192.168.20.30

포스 초기화

마스터 테이블 초기화

전체 테이블 초기화

마감내역 초기화

매출정산정보

시스템일자: 2025-06-20

개점일자: 2025-06-20

개점여부: 영업중

자동마감매장여부:

최종영수증번호: 00017

갱신

시작영수증번호:

변경

조회

시스템 정보 조회(저장)

데이터베이스 조회

마스터 다운로드

포스 환경 설정

매장 환경 설정 조회

POS 환경 설정 조회

데이터 백업 및 복원

데이터베이스 백업

데이터베이스 복원

매출/정산 데이터 다운로드

기타

화상키보드

1 프린트 및 기타 장비 체크

메세지

영수증 프린터를 설정합니다.

장비확인
×

영수증프린터

1 기종 종류 4 테스트 출력

2 포트명 5 환경설정 저장

입력 포트명

3 연결속도

티켓프린터

프린터 목록 테스트 출력

선택 프린터명 환경설정 저장

돈통

포트명 돈통열기

입력 포트명 환경설정 저장

연결속도

메세지

설명

- ① 영수증 프린터 기종을 선택 (EPSON/HP)
- ② 영수증 프린터 포트 명을 선택
- ③ 영수증 프린터 연결 속도를 설정
- ④ 지정한 설정대로 영수증 프린터에 테스트 출력을 요청
- ⑤ 테스트 출력이 정상이면 '환경설정 저장' 버튼을 눌러 환경설정을 저장

티켓프린터를 설정합니다.

장비확인
×

영수증프린터

기종 종류 테스트 출력

포트명 환경설정 저장

입력 포트명

연결속도

돈통

포트명 돈통열기

입력 포트명 환경설정 저장

연결속도

티켓프린터

1 프린터 목록 3 테스트 출력

2 선택 프린터명 4 환경설정 저장

메세지

설명

- ① 현재 연결 되어있는 전체 장비가 목록에 표시 목록에서 'Star TSP800II' 장비를 선택
- ② 선택된 프린터 명이 표시
- ③ 선택한 프린터로 테스트 출력을 요청
 - * 테스트 출력물은 티켓 후면 블랙마크를 인식하지 않아 짧게 출력됩니다.
- ④ 테스트 출력이 정상이면 환경설정을 저장

바탕화면에 POS 프로그램 바로가기를 만듭니다.

이름	수정한 날짜	유형
1 APMP_Client.exe	2025-06-19 오후 1:08	응용 프로그램
APMP_SetupApp.exe	2025-06-19 오후 1:08	응용 프로그램
AutoMapper.dll	2020-10-17 오전 12:36	응용 프로그램
AutoMapper.Extensions.Microsoft.DependencyInjection.dll	2020-07-17 오전 1:22	응용 프로그램
AxInterop.NVCATOCXLib.dll	2025-06-17 오후 2:49	응용 프로그램
Crc32C.NET.dll	2014-03-06 오전 7:22	응용 프로그램
Interop.NVCATOCXLib.dll	2025-06-17 오후 2:49	응용 프로그램
Microsoft Bel Ayu.Interfaces.dll	2022-10-10 오전 1:10	응용 프로그램

설명

- ① 포스 실행 파일 바탕화면에 바로가기 생성